

DVŮR KRÁLOVÉ NAD LABEM

# REKONSTRUKCE NÁMĚSTÍ REPUBLIKY

Zakázkové číslo  
170207



TENET, spol. s r.o.  
architektonický ateliér  
Horská 64, 541 01 Trutnov  
499 815 287, 605 974 470  
marks@tenet.cz  
www.tenet.cz

## 1. Identifikační údaje

<b>a) Označení stavby</b>	<b>Dvůr Králové nad Labem Rekonstrukce náměstí Republiky</b>
Kraj	Královéhradecký
Místo stavby	Dvůr Králové nad Labem
Katastrální území	Dvůr Králové nad Labem; 633968
<b>b) Stavebník</b>	<b>Město Dvůr Králové nad Labem</b>
Místo trvalého pobytu	náměstí T. G. Masaryka 38, 544 17 Dvůr Králové nad Labem
IČ	00277819
<b>c) Projektant</b>	<b>TENET, spol. s r. o. architektonický ateliér</b>
Sídlo	Horská 64, 541 01 Trutnov
IČ	63220385
Zápis v OR	Krajský soud v Hradci Králové, oddíl C, vložka 8070
Živnostenské oprávnění	Vydáno Okresním živnostenským úřadem Trutnov pod č.j. 9-227-04/95/ZM1
Vedoucí projektant	Ing. arch. Vladimír Smilnický autorizovaný architekt
Číslo autorizace	ČKA 00 503
Vypracoval	Ing. Vladimír Marks
<b><u>d) Podzhotovitelé</u></b>	-

## 2. Úvod

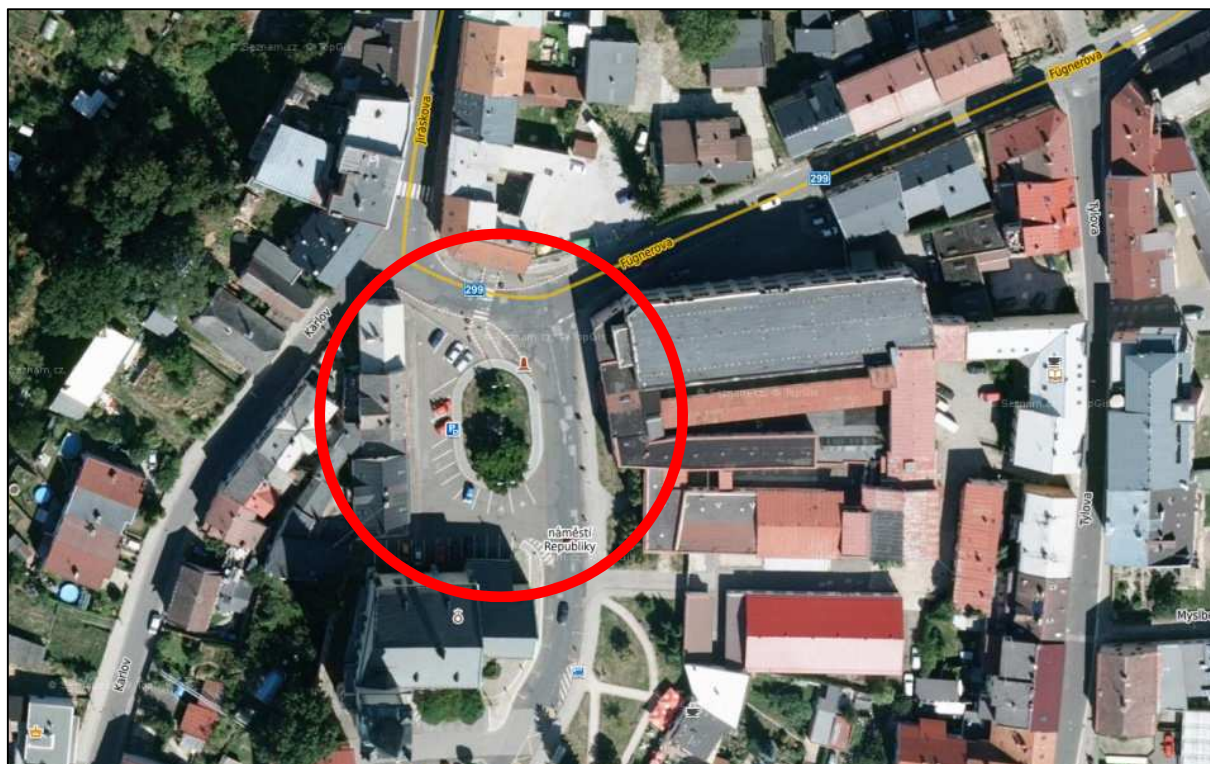
Tato dokumentace byla zpracována architektonickým ateliérem TENET, spol. s r. o., v rámci technické pomoci městu Dvůr Králové nad Labem.

## 3. Rozsah a předmět řešení

Předmětem dokumentace TP je návrh komplexního řešení prostoru zastavěného území ve Dvoře Králové nad Labem na náměstí Republiky, katastrální území Dvůr Králové nad Labem; 633968. Konkrétně jde o zklidněnou část náměstí Republiky, před kostelem sv. Jana Křtitele, až po mezikřižovatkový úsek ulic Jiráskova, Karlov, Fügnerova, nám. Republiky s umístěnými mobilními obrubníky. Celková plocha řešeného území je přibližně 1 600 m<sup>2</sup>.

Cílem TP je analyzovat současný stav a nabídnout ideální řešení z pohledu dopravního, ale zároveň akceptovat památkové hodnoty území historické části města. Výsledkem TP jsou čtyři variantní řešení prostoru – A, B, C, D, s odstupňovanou mírou zásahu do území. Od „minimalistické“ varianty A, až po „maximalistickou“ variantu D, s největším rozsahem navržených úprav. Tato ucelená řešení prostoru akceptují požadavky místních obyvatel a

kloubí je s požadavky dopravními (odstavné a parkovací plochy, chodníky). Důraz je kladem zejména na jednoznačnost a bezpečnost provozu.



**Obrázek 1** – Širší vztahy

#### 4. Přehled výchozích podkladů

- Požadavky objednatele na rozsah a obsah projektu;
- průzkum lokality provedený projektantem;
- ČSN 73 6110 Projektování místních komunikací (se změnou Z1);
- ČSN 73 6056 Odstavné a parkovací plochy silničních vozidel;
- Vyhláška č. 294/2015 Sb. Ministerstva dopravy, kterou se provádějí pravidla provozu na pozemních komunikacích;
- Vyhláška č. 398/2009 Sb. Ministerstva pro místní rozvoj o obecných technických požadavcích zabezpečujících bezbariérové užívání staveb
- technické předpisy MD ČR pro navrhování a výstavbu pozemních komunikací, vzorové listy pozemních komunikací;
- závěry konzultačních jednání s objednatelem a dopravním inspektorátem PČR.

#### 5. Stávající stav

Zájmovým územím prochází komunikace průtahu silnice II/299 vedoucí z Třeběchovic pod Orebem do Debrného. Na tomto průtahu, v mezikřižovatkovém úseku ulic Jiráskova, Karlov, Fügnerova, nám. Republiky, bylo na základě naší technické pomoci z 03/2013 a následné revize z 10/2015 provedeno přechodné geometrické uspořádání křižovatky s pozměněnou geometrií oblouků křižovatkových větví. Změny byly provedeny za použití mobilních plastových obrubníků. Dle článku 10.1.3.2 změny Z1 ČSN 73 6110 má být při rekonstrukci komunikace maximální délka neděleného přechodu pro chodce 7,00m. Protože

je stávající přechod současně umístěn na nároží křižovatky, článek připouští možnost prodloužení přechodu až o 1,00m, tzn. na délku 8,0m. Na základě této skutečnosti bylo tedy provedeno přechodné geometrické uspořádání křižovatky s délkou přechodu pro chodce 8,00m a pozměněnou geometrií oblouků křižovatkových větví. Toto řešení se ve stávajícím stavu jeví jako funkční a je požadováno jeho zachování rovněž do předkládaného návrhu.

Dominantou náměstí Republiky je sousoší sv. Jana Nepomuckého na podstavě, tzv. Odpustkové oratorium. Jde o sochařskou práci z 1. třetiny 18. století vzešlou z okruhu tzv. Braunových následovníků. Sousoší je postaveno na třícípé základně, každý cíp základny je zakončen sochou na podstavci – sv. Judou Tadeášem, sv. Barborou a sv. Šimonem. Průčelí celého sousoší je natočeno na východ. Okolí sousoší je zatravněno a rostou na něm 2 dřeviny. Ohraničeno je chodníkem s krytem z kamenných kostek drobných. Prostor vlastního náměstí Republiky je tvořen vozovkou s krytem z asfaltového betonu a chodníkem podél č. p. 100, 191 a 193 s krytem rovněž z asfaltového betonu. Technický stav těchto komunikací není dobrý, můžeme zde vidět mnohačetné výspravy, výtluky a místní nerovnosti. Vozovka je upnuta do kamenných obrubníků s podsázkou a odvedena do uličních vpustí jednotné kanalizace. V době průzkumů lokality nebylo nalezeno výrazně problematické místo, kterému by bylo třeba při budoucím návrhu odvodnění věnovat zvláštní pozornost.

Stávající uspořádání plochy náměstí nabízí celkem 26 parkovacích míst, vyznačených vodorovným dopravním značením. Z tohoto počtu jsou 2 místa vyhrazena vozidlům přepravujícím osoby těžce pohybově postižené. Tento počet vyhrazených stání odpovídá Vyhlášce č. 398/2009 Sb. Ministerstva pro místní rozvoj o obecných technických požadavcích zabezpečujících bezbariérové užívání staveb. Rozměry kolmých parkovacích stání 2,5 x 5 m (šířka x délka) odpovídají normě ČSN 73 6056 Odstavné a parkovací plochy silničních vozidel. Rozměry šikmých parkovacích stání s úhlem řazení vozidel 60° však normovým hodnotám neodpovídají. Délka těchto míst je přibližně o 1 metr kratší, než uvádí tabulka 6 normy ČSN 73 6056. Nevyhovující je rovněž šířka průjezdního pruhu podél šikmých parkovacích stání, která by dle normy měla dosahovat hodnoty 3,5m. Z hlediska respektování kulturních a památkových hodnot je potom nevhodné kolmé řazení parkujících vozidel do těsné blízkosti kostela sv. Jana Křtitele.

Problémem náměstí z hlediska dopravního je provoz pěších. Chybí návaznost chodníků z ulice Karlov na přechod pro chodce a na chodník kolem oratoria. Zcela nevyhovující je rovněž následná vzdálenost mezi obrubami > 13m ve směru do centra města, na náměstí T. G. Masaryka.

Svislé i vodorovné dopravní značení je v zájmovém území provedeno a je funkční. Za dopravní závadu můžeme považovat to, že ve sledované oblasti nejsou umístěny prakticky žádné prvky pro bezbariérové užívání nebo pro osoby se sníženou schopností orientace.

## 6. Popis navrženého řešení

### Varianta A

Jde o variantu s nejmenším zásahem do stávajícího stavu náměstí, tedy o variantu stavebně a finančně nejméně náročnou.

Vzniklé prostory před č. p. 199, v mezikřižovatkovém úseku ulic Jiráskova, Karlov, Fügnerova, nám. Republiky, v místě upravené geometrie oblouků křižovatkových větví, jsou navrženy s vegetační úpravou – zatravněním, případně upraveny jiným vhodným způsobem. Propojka k přechodu šířky 3,10m je navržena se zpevněným krytem, z bet. zámkové dlažby.

Klíčovou úpravou náměstí je návaznost přechodu pro chodce na stávající komunikace pro pěší. Z tohoto důvodu je navržen nový chodník šířky min. 2,00m, propojující stávající chodník ulice Karlov a chodník s krytem z kamenných kostek drobných ohraničující

Odpustkové oratorium. Volná plocha, která vznikla úpravou geometrie oblouků křižovatkových větví v ploše náměstí, bude rovněž upravena vegetačně.

Poslední stavební úpravou je zadláždění výklenků kostela Sv. Jana Křtitele kamennou dlažbou, což by mělo mít za následek jasné vymezení dopravního prostoru (parkovacích ploch) a jeho oddělení od plochy kostela.

Stávající parkovací stání po obvodu chodníku kolem Odpustkového oratoria jsou kompletně všechna zrušena, protože jejich umístění bylo v rozporu s normou ČSN 73 6056 Odstavné a parkovací plochy silničních vozidel. Tato norma požaduje, pro šikmé řazení parkovacích stání pod úhlem cca 60°, šířku průjezdního pásu pro jízdu vpřed bez nadjetí 3,50m, což je přibližně o 0,75m více než je ve stávajícím stavu.

Nová parkovací stání s podélným řazením přimknutá ke stávajícímu chodníku s krytem z asfaltového betonu naopak vznikla před č. p. 100, 191 a 193. Další parkovací stání, tentokrát s kolmým řazením vznikla v ploše vymezené novým chodníkem z ul. Karlov a propojkou k Odpustkovému oratoriu. Kolmá stání před severní stěnou kostela sv. Jana Křtitele byla pouze upravena, byla sem přemístěna dvě stání pro osoby pohybově postižené. Rozměry všech navržených stání odpovídají normě ČSN 73 6056 Odstavné a parkovací plochy silničních vozidel.

Součástí návrhu je nový přechod pro chodce propojující vlastní plochu náměstí Republiky a skladové prostory a kanceláře (č. p. 101), u kterých se v blízké budoucnosti očekává jejich rekonstrukce a následné hromadné využívání. Napojení na parkovací plochy náměstí je proto logickou reakcí na předpokládaný vývoj.

- + návaznost chodníku z ulice Karlov na přechody náměstí Republiky
- + rozměry parkovacích stání a průjezdních pásů odpovídající ČSN 73 6056
- + nejmenší stavební a finanční náročnost ze všech předkládaných variant
- největší pokles počtu parkovacích stání ze všech předkládaných variant
- chybí přímá návaznost pěšího provozu z chodníku kolem Odpustkového oratoria směrem do centra

Celkový počet navržených stání	20 (2 vyhrazená stání)
Počet stávajících stání	26
Bilance stání	-6

### Varianta B

Vzniklé prostory před č. p. 199, v mezikřižovatkovém úseku ulic Jiráskova, Karlov, Fügnerova, nám. Republiky, v místě upravené geometrie oblouků křižovatkových větví, jsou navrženy s vegetační úpravou – zatravněním, případně upraveny jiným vhodným způsobem. Propojka k přechodu šířky 3,10m je navržena se zpevněným krytem, z bet. zámkové dlažby.

Klíčovou úpravou náměstí je návaznost přechodu pro chodce na stávající komunikace pro pěší. Z tohoto důvodu je navržen nový chodník šířky min. 2,00m, propojující stávající chodník ulice Karlov a chodník s krytem z kamenných kostek drobných ohraničující Odpustkové oratorium. Volná plocha, která vznikla úpravou geometrie oblouků křižovatkových větví v ploše náměstí, bude rovněž upravena vegetačně.

Další stavební úpravou je zadláždění výklenků kostela sv. Jana Křtitele kamennou dlažbou, což by mělo mít za následek jasné vymezení dopravního prostoru (parkovacích ploch) a jeho oddělení od plochy kostela.

Stávající parkovací stání po obvodu chodníku kolem Odpustkového oratoria jsou kompletně všechna zrušena, protože jejich umístění bylo v rozporu s normou ČSN 73 6056

Odstavné a parkovací plochy silničních vozidel. Tato norma požaduje, pro šikmé řazení parkovacích stání pod úhlem cca 60°, šířku průjezdního pásu pro jízdu vpřed bez nadjetí 3,50m, což je přibližně o 0,75m více než je ve stávajícím stavu.

Stavební úpravy se dotknou také chodníku kolem Odpustkového oratoria, který je nově upraven tak, aby bylo umožněno umístění parkovacích stání s kolmým řazením a průjezdního pásu o rozměrech odpovídajících ČSN 73 6056. Nutnou úpravou je rovněž zúžení chodníku před č. p. 100, 191 a 193. Minimální šířka chodníku po zúžení je 2,00m. Kolmá stání před severní stěnou kostela sv. Jana Křtitele byla pouze upravena, byla sem přemístěna dvě stání pro osoby pohybově postižené. Rozměry všech navržených stání odpovídají normě ČSN 73 6056 Odstavné a parkovací plochy silničních vozidel.

Součástí návrhu je nový přechod pro chodce propojující vlastní plochu náměstí Republiky a skladové prostory a kanceláře (č. p. 101), u kterých se v blízké budoucnosti očekává jejich rekonstrukce a následné hromadné využívání. Napojení na parkovací plochy náměstí je proto logickou reakcí na předpokládaný vývoj.

- + návaznost chodníku z ulice Karlov na přechody náměstí Republiky
- + rozměry parkovacích stání a průjezdních pásů odpovídající ČSN 73 6056
- + menší stavební a finanční náročnost
- + jednoznačné a jednoduché parkování – všechna parkovací stání s kolmým řazením
- pokles počtu parkovacích stání
- chybí přímá návaznost pěšího provozu z chodníku kolem Odpustkového oratoria směrem do centra

Celkový počet navržených stání	24 (2 vyhrazená stání)
Počet stávajících stání	26
Bilance stání	-2

### Variant A

Jde o variantu s výrazným zásahem do stávající podoby náměstí, kdy původní pravidelná oválná plocha kolem Odpustkového oratoria bude nahrazena plochou nepravidelného tvaru.

Vzniklé prostory před č. p. 199, v mezikřižovatkovém úseku ulic Jiráskova, Karlov, Fügnerova, nám. Republiky, v místě upravené geometrie oblouků křižovatkových větví, jsou navrženy s vegetační úpravou – zatravněním, případně upraveny jiným vhodným způsobem. Propojka k přechodu šířky 3,10m je navržena se zpevněným krytem, z bet. zámkové dlažby.

Klíčovou úpravou náměstí je návaznost přechodu pro chodce na stávající komunikace pro pěší. Z tohoto důvodu je navržen nový chodník šířky min. 2,00m, propojující stávající chodník ulice Karlov a chodník s krytem z kamenných kostek drobných ohraničující Odpustkové oratorium s prodloužením, které zaručí pěší návaznost dále do centra města. Vyjma tohoto východního úseku jsou ostatní části chodníku kolem oratoria zrušena. Kromě části chodníku je navrženo rovněž zrušení části zatravněných ploch. To je kompenzováno návrhem vegetačních ploch nových tak, aby celková plocha s vegetační úpravou v ploše náměstí zůstala prakticky nezměněna.

Další stavební úpravou je zdláždění výklenků kostela sv. Jana Křtitele kamennou dlažbou, což by mělo mít za následek jasné vymezení dopravního prostoru (parkovacích ploch) a jeho oddělení od plochy kostela.

Stávající parkovací stání po obvodu chodníku kolem Odpustkového oratoria jsou kompletně všechna zrušena, protože jejich umístění bylo v rozporu s normou ČSN 73 6056

Odstavné a parkovací plochy silničních vozidel. Tato norma požaduje, pro šikmé řazení parkovacích stání pod úhlem cca 60°, šířku průjezdního pásu pro jízdu vpřed bez nadjetí 3,50m, což je přibližně o 0,75m více než je ve stávajícím stavu.

V nově vzniklém prostoru kolem Odpustkového oratoria popsaného výše jsou navržena parkovací stání s kolmým řazením a průjezdní pás o rozměrech odpovídajících ČSN 73 6056. Nutnou úpravou je rovněž zúžení chodníku před č. p. 100, 191 a 193. Minimální šířka chodníku po zúžení je 2,00m. Další parkovací stání s kolmým řazením vznikla v ploše vymezené novým chodníkem z ul. Karlov a propojkou k Odpustkovému oratoriu. Kolmá stání před severní stěnou kostela sv. Jana Křtitele byla pouze upravena, byla sem přemístěna dvě stání pro osoby pohybově postižené. Rozměry všech navržených stání odpovídají normě ČSN 73 6056 Odstavné a parkovací plochy silničních vozidel.

Součástí návrhu je nový přechod pro chodce propojující vlastní plochu náměstí Republiky a skladové prostory a kanceláře (č. p. 101), u kterých se v blízké budoucnosti očekává jejich rekonstrukce a následné hromadné využívání. Napojení na parkovací plochy náměstí je proto logickou reakcí na předpokládaný vývoj.

- + zvýšení počtu parkovacích stání
- + návaznost chodníku z ulice Karlov na přechody náměstí Republiky a dále do centra
- + rozměry parkovacích stání a průjezdních pásů odpovídající ČSN 73 6056
- velká stavební a finanční náročnost

<b>Celkový počet navržených stání</b>	<b>31 (2 vyhrazená stání)</b>
<b>Počet stávajících stání</b>	<b>26</b>
<b>Bilance stání</b>	<b>+5</b>

#### Varianta D

Jde o variantu s největším zásahem do stávající podoby náměstí, kdy původní pravidelná oválná plocha kolem Odpustkového oratoria bude nahrazena plochou nepravidelného tvaru.

Od varianty C se liší pouze úpravou prostoru před kostelem sv. Jana Křtitele. Stávající chodník na východní hraně kostela sv. Jana Křtitele je prodloužen tak, aby délka vzniklého místa pro přecházení dosahovala hodnoty cca 6,50m. Kolmá stání před severní stěnou kostela sv. Jana Křtitele byla navíc návrhem upravena. Tam kde to prostorové uspořádání dovoluje je navrženo oddělení parkovacích stání kamennou dlažbou, což by mělo mít za následek jasné vymezení dopravního prostoru (parkovacích ploch) a jeho oddělení od plochy kostela.

- + zvýšení počtu parkovacích stání
- + návaznost chodníku z ulice Karlov na přechody náměstí Republiky a dále do centra
- + rozměry parkovacích stání a průjezdních pásů odpovídající ČSN 73 6056
- + zvýšení komfortu pohybu pěších – místo pro přecházení v místě prodlouženého chodníku délky cca 6,50m
- největší stavební a finanční náročnost

<b>Celkový počet navržených stání</b>	<b>31 (2 vyhrazená stání)</b>
<b>Počet stávajících stání</b>	<b>26</b>
<b>Bilance stání</b>	<b>+5</b>

## 8. Porovnání navrženého počtu parkovacích stání

**Tabulka 1**

	STÁVAJÍCÍ počet stání	NAVRŽENÝ počet stání	BILANCE počtu stání
Varianta A	26	20	úbytek 6
Varianta B	26	24	úbytek 2
Varianta C	26	31	navýšení 5
Varianta D	26	31	navýšení 5

## 9. Závěr

Byl proveden variantní návrh komplexního řešení prostoru zastavěného území ve Dvoře Králové nad Labem na náměstí Republiky, konkrétně jeho zklidněné části před kostelem sv. Jana Křtitele, až po mezikřižovatkový úsek ulic Jiráskova, Karlov, Fügnerova, nám. Republiky. Důraz byl kladen především na bezpečnost provozu pěších a návaznost pěších tras. Snahou bylo využití prostoru pro umístění maximálního počtu parkovacích stání. Celý návrh byl průběžně konzultován na Městském úřadě ve Dvoře Králové nad Labem a také s Dopravním inspektorátem Policie ČR, Územním odborem Trutnov. V návaznosti na konzultace a vyjádření dopravního inspektorátu doporučujeme rozpracovat variantní návrh D, který splňuje všechny dopravní požadavky a umožňuje zvětšení stávajícího počtu parkovacích stání.

Trutnov, 09. 2017

Vypracoval  
Ing. Vladimír Marks



## 10. Přílohy

1) Fotodokumentace a vizualizace

2) Stávající stav

(M 1:250)

3) Situace – varianta A

(M 1:250)

4) Situace – varianta B

(M 1:250)

5) Situace – varianta C

(M 1:250)

6) Situace – varianta D

(M 1:250)

7) Vyjádření Policie ČR, Krajského ředitelství Policie Královéhradeckého kraje, územní odbor Trutnov, dopr. inspektorát